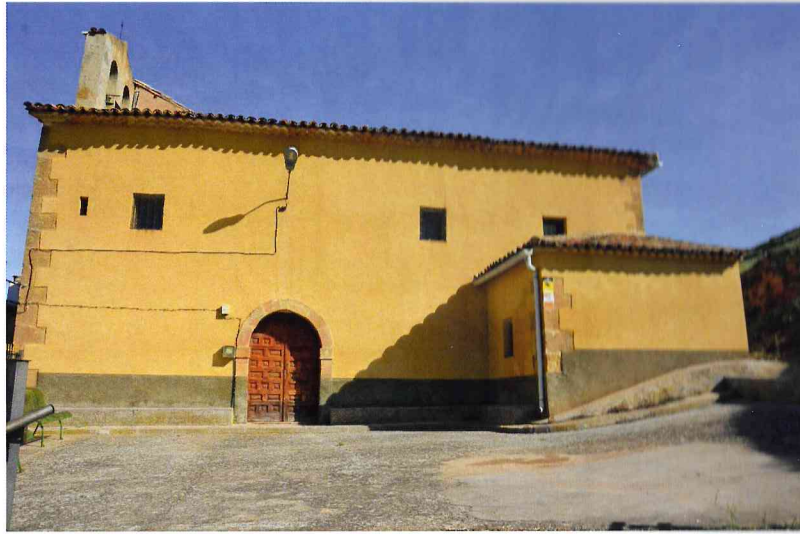


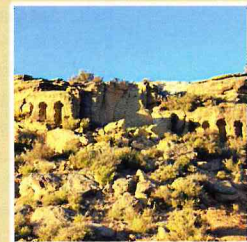
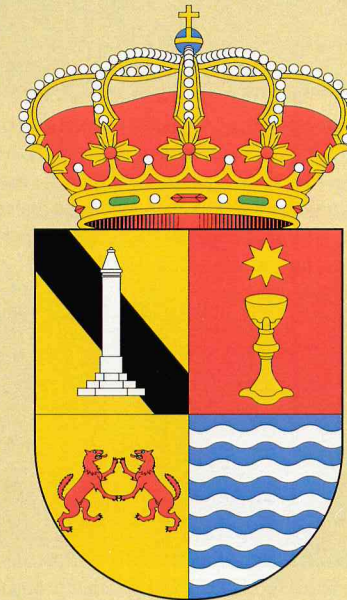
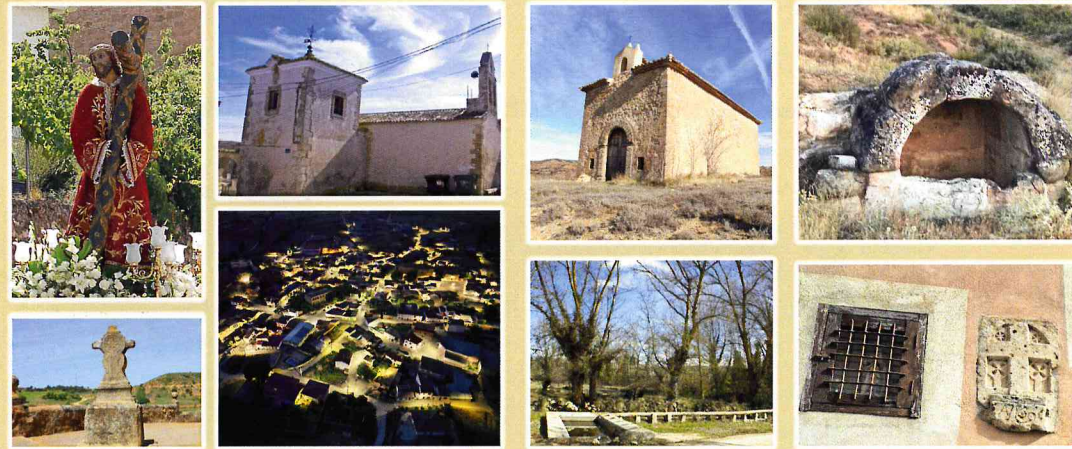
Valdecañas



Iglesia Parroquial



Guillermo Fernández Rabadán  
Cronista Oficial de Villas de La Ventosa (Cuenca)



I Feria de Turismo y Artesanía  
de la Alcarria Conquense  
5-6 Villas de La Ventosa  
de Octubre  
2024



## I Feria de Turismo y Artesanía de la Alcarria Conquense, 5 y 6 de octubre de 2024

El municipio de Villas de La Ventosa está situado en la Alcarria Conquense y fue creado en 1970 por la fusión de La Ventosa, Bólliga, Culebras, Valdecañas, Fuentesbuenas y Villarejo del Espartal, abarcando una superficie aproximada de 145 km<sup>2</sup> y teniendo como vía principal de comunicación la carretera CUV-2121 que se une con la carretera N-320, situando el municipio a media hora en vehículo de la capital de la provincia.

Además de ello, existe la ruta de senderismo “Sendero Valle del Guadamejud” PC-CU-09, que permite conocer todos los núcleos de población a pie o bicicleta con una extensión de 26 kilómetros, y que cruza tanto el río Guadamejud, que nace en Sotoca y atraviesa el término, como la cañada real de Beteta, antiguo camino ganadero.

Hay que tener en cuenta que Villas de La Ventosa se encuentra dentro del área de influencia del importante complejo minero romano situado en la comarca y que extraía el lapis specularis para su uso a modo de ventanas y otras aplicaciones durante la época altoimperial, encontrándose en la cercana Saceda del Río (Hucte) las Cuevas de Sanabrio, y en nuestro municipio un pozo minero colmatado en Bólliga. La presencia romana está atestiguada tanto en diferentes fuentes (La Ventosa y Culebras), yacimientos como el Cerro de Valdelosantos (Culebras), cerámica documentada con epigrafía romana, y diversos documentos, encontrándose a pocos minutos del municipio la villa romana de Noheda, cruzando seguramente también por el término una calzada que se dirigía hacia lo que hoy es Castillejo del Romeral. A nivel arqueológico el municipio posee numerosos yacimientos, desde el neolítico hasta la época medieval, con despoblados como Villarejo Caído (La Ventosa) o Garañoncillo (Bólliga), siendo un posible factor con potencial a explotar y que podría aumentar el interés de los turistas por la zona. En un libro de reciente publicación se asegura que Villas de La Ventosa es el municipio de toda la Alcarria con el mayor número de asentamientos romanos.

Para finalizar, y antes de hacer una relación de los lugares que al turista podrían interesar, conviene resaltar que el municipio de Villas de La Ventosa está enclavado en plena naturaleza, bien comunicado por carretera, rodeado de multitud de fuentes naturales tanto en el monte como cerca de cada núcleo de población, tal es el caso de la Fuente del Villar, documentada desde el siglo XV y que ha abastecido de agua de muy buena calidad a toda la comarca, con numerosas plantas aromáticas como el tomillo, el romero y el espliego, con una fauna donde el caminante se puede encontrar corzo, jabalí, conejo, perdiz, codorniz, buitre, águila, etc., y que en lo referente al ámbito urbano posee en la actualidad una Casa Cuartel de la Guardia Civil, un Centro de Salud con servicio de urgencias 24 horas, una farmacia que volverá a abrir próximamente y una conexión a internet con fibra óptica, lo que podría suponer el asentamiento en el municipio de los denominados nómadas digitales.

Algunos de los lugares de interés en cada núcleo de población son los siguientes:

### La Ventosa



Llegando al pueblo desde Bólliga encontramos el llamado Puente de la Virgen, que sustituyó a un antiguo puente romano, y que cruza el río Guadamejud. En sus inmediaciones se pueden encontrar abundantes cuevas, algunos enterramientos, y el Cerro del Batán, donde se encuentra en superficie cerámica ibérica y lugar en el que aparece escritura árabe en algunos muros.



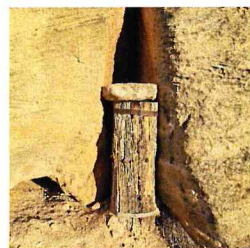
Cerro del Batán junto al río Guadamejud



Cerro del Batán junto al río Guadamejud

Continuando por la carretera y antes de entrar al pueblo se puede seguir a la izquierda un camino que se dirige a la Fuente de la Peña, lugar donde las mujeres iban a lavar la ropa y cuya agua mana aún de la roca durante algunos meses. En una finca privada adyacente se encuentra seguramente una de las encinas más antiguas de toda la comarca dadas sus dimensiones. En las inmediaciones se encuentra una necrópolis aún en estudio y se ha encontrado cerámica con epigrafía romana.

Antes de llegar al pueblo, en un camino cercano podemos observar en una pequeña ladera los huecos donde se colocaban antiguamente los vasos de colmena.



A pocos metros del pueblo se puede observar junto a la carretera y tras bajar unos escalones la romana Fuente del Molino, aún con agua.



Fuente del Molino

Guillermo Fernández Rabadán  
Cronista Oficial de Villas de La Ventosa (Cuenca)

Como lugares de interés dentro del casco urbano podemos citar el Rollo de Justicia o Picota, situado frente al Ayuntamiento; la Iglesia Parroquial (siglo XVI), los restos de la fortaleza (siglo XIV) que perteneció a los señores y después condes de La Ventosa, y diferentes ermitas como la de la Caridad, la de la Paz, destacando entre ellas por su situación y por su retablo barroco la de Jesús Nazareno, llamada también del Calvario. Desde este último lugar y mirando al monte en dirección al camino que se dirige a Castillejo del Romeral podemos observar el yacimiento del Cerro del Otero, yacimiento de la Edad del Bronce Medio (2.000-1.600 a.C.).



Ayuntamiento de Villas de La Ventosa con el Rollo de justicia en la misma plaza



Rollo de La Ventosa

Guillermo Fernández Rabadán  
Cronista Oficial de Villas de La Ventosa (Cuenca)



Altar mayor de la Iglesia parroquial de La Ventosa



Fachada norte de la Iglesia Parroquial



Entrada del pueblo con la ermita del Calvario en la parte alta

Guillermo Fernández Rabadán  
Cronista Oficial de Villas de La Ventosa (Cuenca)



Ermita de la Concepción



Ermita de la Caridad



Ermita de la Paz

Guillermo Fernández Rabadán  
Cronista Oficial de Villas de La Ventosa (Cuenca)



Restos del molino de viento, en el cerro de su nombre.



Resto de unos de los cubos de la fortaleza de La Ventosa

Junto a la Iglesia Parroquial se encuentra también una antigua casona del siglo XVIII con una bonita rejería.



En la Plaza del Eruelo, de grandes dimensiones, se encuentra una antigua casona que habitó el comisario del Santo Oficio don Pedro de la Cueva, construida en el siglo XVIII y que fue dividida en dos partes entre sus dos sobrinos. En su fachada estuvo hasta la Guerra Civil el escudo de armas de la Inquisición.



En la otra parte de la plaza se localiza un olmo cedido por el Ministerio de Agricultura, resistente a la grafiosis que fue plantado en el año 2018 dentro del llamado Proyecto Olmo.



Para finalizar con La Ventosa, no hay que olvidar el despoblado de Villarejo de la Vega, denominado desde hace siglos Villarejo Caído, cercano al yacimiento de la Hoya de la Gila, y documentado como despoblado ya en el siglo XVI, donde los vecinos de La Ventosa y Villanueva de Guadamejud hacían romería y rezaban responsos junto a los restos de su antigua iglesia. Por los indicios documentales y arqueológicos podríamos encontrarnos ante un yacimiento con una superposición de culturas desde hace más de dos milenios.

Culebras



Iglesia Parroquial de la Trinidad



Ermita Virgen del Val



Fuente romana de Culebras



Ermita de San Miguel



Ermita de San Diego



Ermita de Santa Ana



En Culebras, además del yacimiento neolítico del Cerro de la Cueva del Tinajo, destaca por encima de todo el yacimiento romano del Cerro de Valdelosantos. Están documentados cinco yacimientos de cronología romana, de continuidad desde época del Hierro en dos casos y del bronce, además de dos visigodos.



Árbol fosilizado

Guillermo Fernández Rabadán  
Cronista Oficial de Villas de La Ventosa (Cuenca)

## Bólliga



Iglesia Parroquial de la Asunción

El edificio que más destaca en Bólliga es su Iglesia Parroquial situada en lo alto del pueblo. Otras construcciones interesantes para visitar son las cuevas, el Calvario, las diferentes ermitas y la Fuente de Santa Lucía. La iglesia parroquial es un templo de una sola nave, aunque antiguamente tenía otras dos flanqueando la central, que se optó por eliminar en recientes reconstrucciones para quedar con el aspecto que luce hoy. La nave tiene cinco arcos fajones (un elemento estructural que forma parte de la bóveda de cañón y sirve para reforzarla, parecido a un costillar que la “faja” para fortalecerla) sobre machones (pilares de piedra, sillería o ladrillo que se labra a trechos en las paredes de mampostería, con el fin de fortificarlas). Toda la nave está cubierta por una bóveda de lunetos. A los pies encontraremos una bonita torre de base cuadrada. La edificación entera está sustentada por contrafuertes que se corresponden con los interiores. Dentro del tiempo se puede ver un notable retablo del siglo XVIII, casi en su totalidad de estilo barroco.

Junto a la iglesia, en una pared de roca arenisca está situada lo que parece ser una necrópolis.



Guillermo Fernández Rabadán  
Cronista Oficial de Villas de La Ventosa (Cuenca)

Bólliga posee un enorme potencial arqueológico, presentando once yacimientos romanos, cinco romano-medievales y siete visigodos. Además, existe un pozo minero colmatado relacionado con la extracción de Lapis specularis.



Ermita de San Roque



Ermita de la Caridad



Detalle de la ventana de una casa particular

Guillermo Fernández Rabadán  
Cronista Oficial de Villas de La Ventosa (Cuenca)

## Fuentesbuenas



Iglesia parroquial de la Purísima Concepción

Este edificio sencillo y desprovisto de ornamentación construido casi en su totalidad en los años sesenta del siglo XX sobre los restos de otra iglesia probablemente levantada a finales del XVII o principios del XVIII esconde en su interior un tesoro más que notable. Una magnífica capilla, lo único que queda del viejo templo, situada en el lado norte. Se trata de una construcción de planta cuadrada con pilastras en las esquinas de las que arrancan arcos formeros de medio punto y pechinas que soportan la cúpula de media naranja.

Aquí pueden contemplarse varias obras artísticas de gran calidad, como el retablo de columnas salomónicas de vides con racimos, los tres altares de madera policromada. La imagen de la Inmaculada con restos de policromía o un lienzo de San Lorenzo con un excepcional marco decorado con cardina (adorno de hojas de cardo).

Dedicada en un principio al Santo Cristo de la Salud, la capilla fue mandada edificar en el siglo XVIII a expensas del Inquisidor Juan Francisco Bonilla, quien residió en la llamada Casa de la Inquisición, que estaba unida a la Iglesia por un pasillo corrido sobre un arco cuyos restos aún pueden verse. El pasillo, cubierto, enlazaba directamente la vivienda del Inquisidor con la capilla, de forma que podía asistir al culto sin ser visto.



Detalle del escudo de la Inquisición en el lateral de la iglesia

Guillermo Fernández Rabadán  
Cronista Oficial de Villas de La Ventosa (Cuenca)



Casa del inquisidor Juan Francisco Bonilla



Humilladero. Fuentesbuenas



Lavadero. Fuentesbuenas

## Villarejo del Espartal



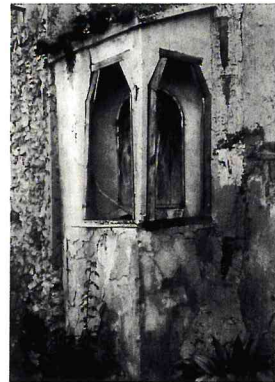
Iglesia Parroquial de San Bartolomé

Sólida construcción de sillería de varias épocas y estilos, cortada por los pies, de una sola nave, con bóveda sobre machones interiores de mucho fondo y elegante cornisa separada de la imposta por un toro, terceletes con nervio longitudinal y, por el centro, un espinazo.

El testero está cubierto por el Retablo Mayor, del siglo XVIII, que como curiosidad lleva embebido otro más pequeño, este del siglo XVI, magníficamente conservado, de dos cuerpos y un frontón triangular. En la calle central hay dos hornacinas, una con un sagrario y la otra con una pequeña imagen. A los lados, en la predela, hay dos medallones ovalados con pintura en tabla del Nacimiento de la Virgen y de la Adoración de los Reyes.

Son destacables también las piezas de orfebrería, como sus cálices, además de la talla de una Virgen con Niño en alabastro policromado. En la categoría de ornamentos resalta una casulla de seda rosa con flores y una franja central de raso con bordado en realce que forma ramos.

A esta construcción hay que añadir en el pueblo otras de carácter civil como el humilladero, la fuente, la Casa de los Fajines o los aljibes, estos últimos utilizados en la localidad desde antiguo para almacenar el agua, ya que la que hay en sus alrededores es salobre.



Humilladero. Villarejo del Espartal



Lavadero de Villarejo del Espartal



Detalle de la fachada de una casa particular en la calle Virgen del Pilar